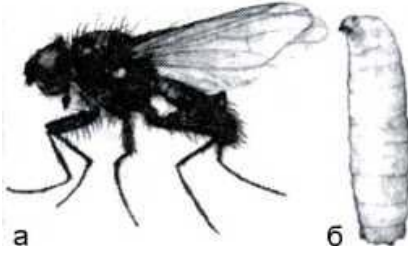


## BUĞDAY KARASİNEĞİ

*Phorbia securis*



Buğday kara sineği ergini ve larvası



Erkek başın önden görünüşü



Dişide başın önden görünüşü



Pupada son segment

### Tanımı ve Yaşayışı

- Erginler genellikle siyah renkte olup yaklaşık 0.5 cm boydadır.
- Erkeklerde gözler arasındaki alan, dişilere oranla bariz şekilde dardır.
- Yeni bırakılmış yumurtalar beyaz renkte olup zamanla sarımsı bir renk alır.
- Son dönem (3.) larvalar beyaz sarımsı renktedirler. Ortalama 7 mm boyundadırlar.
- Pupa kırmızımsı kahverengi renktedir.
- Kışı toprakta pupa olarak geçirir. Erginleri nisan ayında görülür.
- Yumurtalarını, yazlık ekim yapılan buğdayın ilk çıkış döneminde koleoptile, yeni çıkan yaprakların yaprak kını altına veya yakacık (ligula) civarına bırakırlar.
- Ergin çıkışı eylül-ekim aylarında olur. Bu erginler havanın iyice soğuduğu dönemlere kadar yumurta bırakırlar.
- Yumurtadan çıkan larvalar, erken ekilen kışlık buğdaylarda, özellikle tarlaların kenar kısımlarında daha yoğun olmak üzere hububatın toprağa yakın sap kısmında beslenerek yaklaşık 5 cm uzunluğunda galeri açarlar.
- Larva süresi bu dölde (2.) daha kısa olup en çok 1.5 aydır. Gelişmesini tamamlayan larvalar, zarar verdikleri bitkiden maksimum 4 cm uzaklıkta, genellikle 1-3 cm nadiren de 5 cm toprak derinliğinde kökler arasında pupa olurlar.
- Yılda 2 döl verir.

### Zarar Şekli

- Başta buğday olmak üzere, zarar gören bitkilerde büyümede gerileme olacağı gibi bitkilerin tamamen ölümüne de neden olabilirler.
- Özellikle kışlık buğday ve yazlık arpada zararı oldukça fazladır.
- Trakya Bölgesinde Edirne, Kırklareli ve Tekirdağ'da zarar yaptığı tespit edilmiştir.

### Zararlı Olduğu Bitkiler

- Buğday, arpa, çavdar, yulaf ile yabani graminelerden ayrık, püsküllü çayır otu ve it kuyruğu ana konukçularıdır.

### Mücadele Yöntemleri

#### Kültürel Önlemler

- Kışlık ekimler geç, yazlık ekimler erken yapılmalıdır.
- Anızlar yakılmadan mekanik olarak yok edilmelidir.
- Ekim nöbeti uygulanmalıdır.
- İyi bir toprak işleme ve özellikle derin sürüm yapılmalıdır.
- Makarnalık buğday ekimine ağırlık verilmelidir.

Kimyasal mücadele önerilmemektedir.